



AT-INFO 4/09

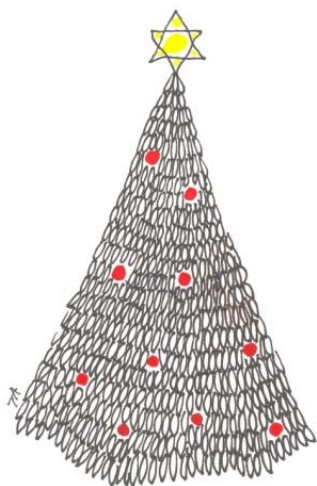
Aallon Tilitoimisto Oy:n asiakastiedote
Joulukuu 2009

Sisältö:

Sähköisen asioinnin valtakirjat Verohallintoon.....	1
Asiakastyytyväisyystutkimus	2
Muutoksia arvonlisäverotuksessa	2
Palveluiden myyntimaasäännökset muuttuvat.....	2
Yhteenvetoilmoitus annetaan kuukausittain, myös EU-palveluista	2
Työsuhdematkalipun verotus muuttuu.....	3
Luontoisetuarvot vuodelle 2010 vahvistettu.....	4
Sotumaksuluokat poistuvat 2010	5
Osakaslainan takaisinmaksua koskeva siirtymäaika päättyy 2009	6
Valtiolle vain sähköisiä laskuja 2010	6
Verovapaat matkakustannuskorvaukset 2010.....	7
Peruskorke laskee 1,25 prosenttiin	7
Verotuksen korkoja 2010	8

SÄHKÖISEN ASIOINNIN VALTAKIRJAT VEROHALLINTOON

Verohallinto on viivästynyt alun perin ilmoittamastaan aikataulusta, jonka mukaan heille olisi voitu toimittaa tiedot tilitoimistojen asiakkaista marraskuussa. Uuden aikataulun mukaan Verohallinto on valmis ottamaan tietoja vastaan 15.12.2009 alkaen. Verohallinnon järjestelmien toimivuudesta riippuen asiakkaamme toiminimen kirjoitukseen oikeutettu henkilö tulee lähipäivinä saamaan Verohallinnosta sähköpostiviestin, jossa pyydetään omin pankkitunnuksin tapahtuvan tunnistautumisen jälkeen tutustumaan laatimaamme valtakirjapyyntöön ja vahvistamaan sen. Mikäli tunnistautuminen ei ole mahdollista, on vaihtoehtona henkilökohtainen käynti Verohallinnon ilmoittamassa toimipisteessä.



Menettely on valitettavasti hieman byrokraattisen tuntuinen. Verrattuna yrityksen omatoimiseen tunnusten hakuun ja hallintaan, pääsee tilitoimistoa kaikissa viranomaisilmoittamisissa käyttävä asiakkaamme kuitenkin huomattavasti muita verovelvollisia helpommalla. Muutoksen aikataulu on meistä riippumattomasta syystä kiristynyt olennaisesti. Pyydämmekin asiakkaitamme reagoimaan Verohallinnon mahdolliseen viestiin ensi tilassa. Sähköisen asioinnin valtakirja on ensi vaiheessa edellytys sähköisten työnantaja- ja arvonlisäveroilmoitusten toimittamiselle tilitoimistosta Verohallintoon. Asiaa on käsitelty laajemmin edellisessä AT-Infossa 3/09.

Toivotamme iloista Joulua kaikille asiakkaillemme ja yhteistyökumppaneillemme!

Tapani Aalto
toimitusjohtaja

ASIAKASTYYTYVÄISYYSTUTKIMUS

Sähköinen asiakastyytyväisyyskyselymme on avoinna 18.12. saakka. Olemme iloisia kaikesta saamastamme palautteesta. Palaute auttaa meitä kehittämään palveluamme asiakkaidemme toivomaan suuntaan. Ohjeet asiakastyytyväisyyskyselyyn on toimitettu sähköpostilla.

MUUTOKSIA ARVONLISÄVEROTUKSESSA

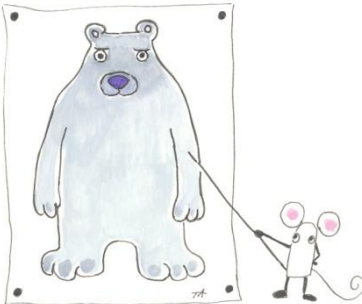
Arvonlisäverolain palveluiden myyntimaasäännökset muuttuvat 1.1.2010. EU-myyneistä annettava yhteenvetoilmoitus koskee jatkossa tavaramyynnin lisäksi myös palvelumyynnejä. Ilmoitus on jatkossa annettava kuukausittain. Ilmoitusvelvollisuus laajenee siis koskemaan yrityksiä, joilla on palvelumyyntiä EU-alueelle.

Palveluiden myyntimaasäännökset muuttuvat

Arvonlisäverolain myyntimaasäännökset määrittelevät, minkä valtion arvonlisävero myynnistä suoritetaan. Vuoden 2010 alusta lähtien elinkeinonharjoittajalle myytävät palvelut verotetaan uuden pääsäännön mukaan ostajan sijoittautumisvaltiossa. Ostaja suorittaa veron myyjän puolesta eli myyntiin sovelletaan käännettyä verovelvollisuutta. Uusi menettely vastaa tähän asti immateriaalipalveluiden myynnissä sovellettua menettelyä eikä näiden palvelujen osalta käytännössä tapahdu siis muutosta.

Kuluttajille myytyjen palveluiden yleissääntönä on edelleen se, että ne verotetaan myyjän sijoittautumisvaltiossa. Näidenkään palvelujen osalta nykyinen menettely ei siis muutu.

Edellä mainituista yleissäännöistä poikkeavia myyntimaasäännöksiä on mm. seuraavilla palveluilla: kiinteistöön kohdistuvat palvelut, kuljetuspalvelut ja niiden liitännäispalvelut, irtaimen omaisuuden kohdistuvat palvelut, kuljetusvälineen vuokraus, kulttuuri-, viihde- ja muut vastaavat palvelut, ravintola- ja ateriapalvelut, välityspalvelut sekä EU:n ulkopuolelle myydyt immateriaalipalvelut, sähköiset palvelut ja telepalvelut.



Yhteenvetoilmoitus annetaan kuukausittain, myös EU-palveluista

Verovelvollisten tulee antaa yhteenvetoilmoitus sähköisesti niistä tavara- ja palvelumyynneistä, jotka verotetaan toisessa EU-maassa tavaran yhteishankintoina tai palvelumyynnissä elinkeinonharjoittajille tapahtuvia palvelumyynnejä koskevan yleissäännön nojalla. Yhteenvetoilmoitusjakso muuttuu kuukaudeksi ja ilmoitus annetaan viimeistään seuraavan kuun 20. päivä. Verohallinto tulee antamaan tarkempia ohjeita sekä tarjoamaan verkkopalvelun ilmoituksen antamista varten. Ilmoituksen voi antaa paperilla vain, jos saa tähän Verohallinnolta erikseen haettavan luvan. Yhteenvetoilmoituksen tekemisen voi luonnollisesti antaa toimeksiannolla myös tiloimiston laadittavaksi.

TYÖSUHDEMATKALIPUN VEROTUS MUUTTUU

Vuoden 2010 alusta lähtien työsuhdematkalipun verotus muuttuu merkittävästi. Työsuhdematkalippu on työnantajan järjestämä työntekijälle annettu joukkoliikennelippu asunnon ja työpaikan välisille matkoille. Edun tulee olla työnantajan järjestämä, matkalippuja ei voi korvata työntekijän esittämiä kuitteja vastaan. Aiemmin työsuhdematkalipun verovapaan edun suuruus määriteltiin prosenttiosuutena (25%) lipun rahamäärästä, vuonna 2010 edun suuruus määräytyy pelkästään työnantajan kustantaman lipun raharvon perusteella.

Ensi vuodesta lähtien enintään 300 euron suuruinen etu työsuhdematkalipusta on kokonaan verovapaata tuloa työntekijälle. Etu on veronalaista siltä osin, kun edun arvo on välillä 300 - 600 euroa. Yli 600 euroa ylittävältä osalta etu on verovapaata aina 3.400 euroon saakka. Tämän ylittävä määrä on veronalaista tuloa.

Esimerkkejä työnantajan kustantaman edun veronalaisuudesta:

Lipun hinta 300 euroa, veronalainen osuus 0 e (verovapaa osa 300),
Lipun hinta 450 euroa, veronalainen osuus 150 e (verovapaa osa 300),
Lipun hinta 600 euroa, veronalainen osuus 300 e (verovapaa osa 300),
Lipun hinta 1.000 euroa, veronalainen osuus 300 e (verovapaa osa 700),
Lipun hinta 2.000 euroa, veronalainen osuus 300 e (verovapaa osa 1.700),
Lipun hinta 3.400 euroa, veronalainen osuus 300 e (verovapaa osa 3.100),
Lipun hinta 4.000 euroa, veronalainen osuus 900 e (verovapaa osa 3.100),

Työnantaja maksaa palkan sivukulut vain työntekijälle veronalaisesta osuudesta. Työntekijä voi omassa verotuksessaan vähentää asunnon ja työpaikan välisinä matkakuluina sen osan työsuhdematkalipusta, joka luetaan hänellä veronalaiseksi tuloksi. Omavastuuosuus palkansaajien matkakuluvähennyksessä on 600 euroa.

Työnantajan ja työntekijän neuvoteltavaksi jää, miten työsuhdelippuetuus huomioidaan työntekijän palkkauksessa ja kuinka suuren osuuden työmatkalipusta työnantaja perii työntekijältä palkanmaksun yhteydessä.



LUONTOISETUARVOT VUODELLE 2010 VAHVISTETTU

Verohallinto on vahvistanut vuoden 2010 luontoisetuarvot. Vapaan autoedun käyttökustannukset laskevat kaikissa ikäryhmissä. Auton käyttöetu- jen arvot säilyvät ennallaan. Asuntoedun verotusarvot nousevat, puhe- linetujen arvot taas säilyvät ennallaan. Ravintoedulle vahvistetaan poikke- uksellisesti kaksi arvoa, koska ravintolaruokailun arvonlisäverokanta alenee 1.7.2010.



Autoetu

Autoeduista vapaan autoedun arvot laskevat kaikissa ikäryhmissä ja käyt- töetu- arvot säilyvät vuoden 2009 tasolla.

Autoedun ikäryhmät ovat; ikäryhmä A vuosina 2008-2010 käyttöönotetut autot, ikäryhmä B vuosina 2005-2007 käyttöönotetut autot, ikäryhmä C en- nen vuotta 2005 käyttöönotetut autot.

Autoedun kuukausikohtaiset arvot vuonna 2010:

	vapaa autoetu/kk	käyttöetu/kk
ikäryhmä A	1,4 % + 270 €	1,4 % + 105 €
ikäryhmä B	1,2 % + 285 €	1,2 % + 120 €
ikäryhmä C	0,9 % + 300 €	0,9 % + 135 €



Puhelinetu

Puhelinedun raha-arvo säilyy entisellään (20 euroa/kuukausi). Tämä kos- kee sekä kiinteää että matkapuhelinta. Etu kattaa puhelut, tekstiviestit ja multimediaviestit.

Asuntoetu

Asuntoedun arvot nousevat koko maassa, pääkaupunkiseudulla joissain asuntotyypeissä jopa yli viisi prosenttia.

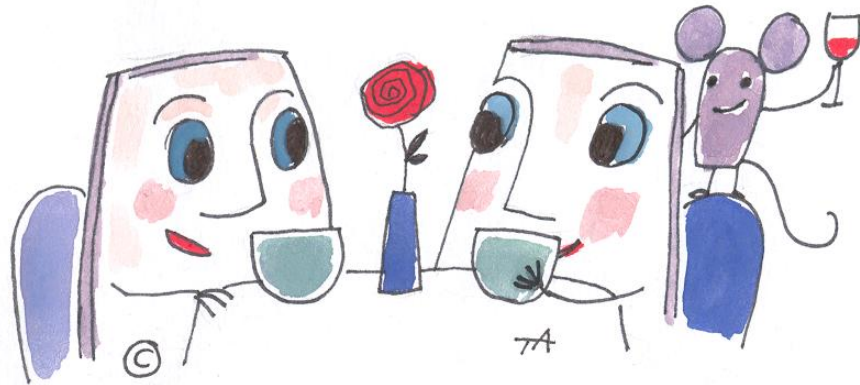


Ravintoetu

Tavanomaisen ravintoedun arvo ajalle 1.1.-30.6.2010 nousee 5,70 euroon ateriaa kohden, kun edun hankkiminen työnantajalle maksaa vähintään 5,70 € ja enintään 9,50 €. Muutoin käytetään kustannusten määrää.

Ravintolaruuan arvonlisäverokannan alentumisen takia tavanomaisen ravintoedun arvo ajalle 1.7.-31.12.2010 laskee 5,30 euroon ateriaa kohden, kun edun hankkiminen työnantajalle maksaa vähintään 5,30 € ja enintään 8,80 €. Muutoin käytetään kustannusten määrää.

Lounasseteli arvostetaan edelleen 75 % sen nimellisarvosta, kun nimellisarvo ajalla 1.1.-30.6.2010 saaduissa seteleissä on enintään 9,50 euroa (edun verotusarvo on kuitenkin vähintään 5,70 euroa) ja ajalla 1.7.-31.12.2010 saaduissa seteleissä enintään 8,80 euroa (edun arvo kuitenkin vähintään 5,30 euroa).



Jos työntekijöille annetaan rahamäärältään enimmäisarvoisia lounasseteleitä, on muistettava, että seteleiden arvoa on syytä alentaa enintään 8,80 euroon heinäkuusta 2010 lähtien. Muutoin loppuvuonna työntekijöille annettavat alkuvuoden arvon (9,50 e) suuriset lounassetelit arvostetaan verotuksessa setelin täyteen nimellisarvoon.

Lisätietoja www.vero.fi

SOTUMAKSULUOKAT POISTUVAT 2010

Työnantajan kansaneläkemaksu poistuu vuoden 2010 alusta. Kelamaksun maksuluokat ovat olleet porrastettuja työnantajan tuloverotuksessa tekemien käyttöomaisuuden poistojen ja maksettujen palkkojen suhteesta. Kansaneläkemaksun poistuessa työnantajan sosiaaliturvamaksu muodostuu pelkästään työnantajan sairausvakuutusmaksusta. Tämän suuruus vuonna 2010 on 2,23 %. Jatkossa poistoilla ei siis ole vaikutusta sosiaaliturvamaksun suuruuteen.

OSAKASLAINAN TAKAISINMAKSUA KOSKEVA SIIRTYMÄAIKA PÄÄTTY 2009

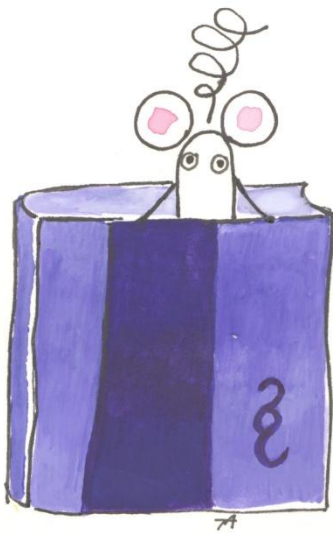
Verovuoden lopussa maksamatta olevien osakaslainojen nostamista on verotettu pääomatulona vuodesta 1998 lähtien. Kun pääomatulona verotettua osakaslainaa maksetaan takaisin, saa takaisinmaksetun määrän vastaavasti vähentää pääomatuloista. Takaisinmaksun tulee tapahtua viiden vuoden kuluessa lainan nostovuodesta.

Ennen vuoden 2005 osinkoverouudistusta yrittäjät pystyivät usein vähentämään takaisinmaksetut osakaslainat omasta yhtiöstä saaduista pääomatulo-osingoista. Vuodesta 2005 lähtien pääomatulo-osingot ovat useissa tapauksissa olleet verovapaata tuloa. Verovapaasta osinkotulosta osakaslainan takaisinmaksua ei luonnollisesti ole voinut vähentää. Jos muutakaan pääomatuloa (esim. vuokratuloja, luovutusvoittoja, pörssiyhtiöosinkoja) ei ole ollut, on osakaslainan takaisinmaksusta saanut vastaavan suuruisen verohyödyn siten, että ansiotuloista menevistä veroista on vähennetty alijäämähyvyys. Alijäämähyvityksen määrä on laskettu takaisinmaksetun osakaslainan perusteella (28 % takaisinmaksetusta määrästä). Tällaiselle alijäämähyvitykselle ei asiaa koskevan siirtymäsäännöksen perusteella ole vuosina 2005-2009 ollut enimmäismäärää. Takaisinmaksetun osakaslainan perusteella lasketun alijäämähyvityksen voi siis vielä vuonna 2009 vähentää ansiotuloista menevästä verosta ilman ylärajaa.

Vuonna 2010 siirtymäaika on päättynyt ja ansiotulojen veroista vähennettävän alijäämähyvityksen enimmäismäärää rajoittavat vähennystä koskevat normaalisäännöt. Pienimmillään ansiotuloista tehtävän alijäämähyvityksen enimmäismäärä on 1.400 euroa. Sen suuruisen vähennyksen saa, jos takaisinmaksettua osakaslainaa ja verotuksessa vastaavalla tavalla käsiteltäviä vähennyskelpoisia korkomenoja on yhteensä 5.000 euroa enemmän kuin pääomatuloja. Jos vähennysten määrä on suurempi, ei tältä osin saa enää alijäämähyvitystä vaan pääomatuloihin vahvistetaan tappio. Sen hyödyntäminen edellyttää myöhemmin vuosina pääomatuloja. Tappion vähennysaika on kymmenen vuotta.

Osakaslainan takaisinmaksua vielä tämän vuoden aikana kannattaa vakavasti harkita tilanteessa, jossa pääomatuloja ei ole osakaslainan takaisinmaksun kannalta riittävästi, eikä niitä ole odotettavissa myöskään lähivuosina. On myös huomattava, että alijäämähyvityksen hyödyntäminen edellyttää, että myös ansiotuloista meneviä veroja on riittävästi.

Asia on hyvin moniulotteinen, josta syystä tässä on voitu kuvata ongelmaa vain yksinkertaistaen. Mikäli luulet asian koskevan Sinua, ota toimistomme yhteyttä, niin selvitetään asiaa yhdessä.



VALTIOLLE VAIN SÄHKÖISIÄ LASKUJA 2010

Valtiokonttorin ilmoituksen mukaan valtion virastot eivät ota vuoden 2010 alusta alkaen vastaan paperilaskuja vaan laskut tulee toimittaa virastoille verkkolaskuina. Valtion virastojen verkkolaskuosoitteet löytyvät valtiokonttorin sivuilta <http://www.valtiokonttori.fi/Public/default.aspx?nodeid=19748>. Ellet ole vielä siirtynyt verkkolaskutukseen, kysy meiltä apua.

VEROVAPAAT MATKAKUSTANNUSKORVAUKSET 2010

Verohallinto on antanut päätöksen vuoden 2010 verovapaista matkakustannusten korvauksista. Kustannuspäätöksessä ovat päivärahojen, kilometrikorvausten ja muiden matkakustannusten korvausten perusteet ja määrät. Työnantaja voi maksaa palkansaajalle työmatkasta päätöksen mukaiset korvaukset verovapaasti. Päätöksen mukaisia arvoja:

Kotimaan päivärahat 2010:

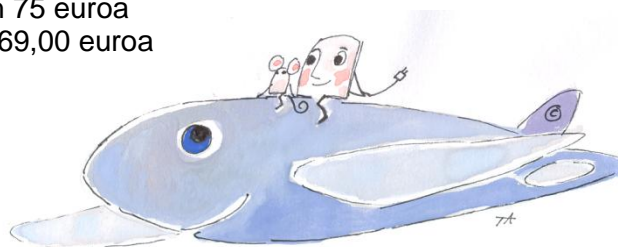
kokopäiväraha 36,00 euroa

osapäiväraha 16,00 euroa

ateriakorvaus 9,00 euroa

Ulkomaan päivärahoja vuonna 2010:

- Belgia 61,00 euroa
- Britannia, Lontoo ja Edinburgh 75 euroa
- Britannia, muut paikkakunnat 69,00 euroa
- Japani 83,00 euroa
- Norja 65,00 euroa
- Ranska 65,00 euroa
- Ruotsi 65,00 euroa
- Saksa 63,00 euroa
- Venäjä, Moskova 73 euroa
- Venäjä, Pietari 64 euroa
- Venäjä, muut paikkakunnat 56,00 euroa
- Viro 51,00 euroa
- Yhdysvallat, NY, LA, SF ja Washington 71,00 euroa
- Yhdysvallat, muut paikkakunnat 64 euroa



Kilometrikorvaukset 2010:

Oman auton käytöstä työmatkoihin maksettava kilometrikorvaus on 45 senttiä kilometriltä. Käyttöetuauton kilometrikorvaus on 11 senttiä/km.

Päätös: www.vero.fi

PERUSKORKO LASKEE 1,25 PROSENTTIIN

Valtiovarainministeriö on vahvistanut peruskoroksi 1,25 prosenttia 1.1.2010 alkaen vuoden 2010 kesäkuun loppuun asti. Loppuvuoden 2009 peruskorko on ollut 1,75 prosenttia.

Verotuksessa peruskorkoa on käytetty mm. osakslainan (jota ei veroteta osakkaan tulona) vähimmäiskorkona. Peruskorkoa käytetään myös laskettaessa elinkeinonharjoittajan tai henkilöyhtiöiden (Ay, Ky) negatiivisen oman pääoman vuoksi vähennyskelvottomien korkojen määrää.

VEROTUKSEN KORKOJA 2010

Verotilin korot:

Viivästyskorko 7 %, peritään maksun viivästymiselle.

Hyvityskorko 0,5 %, maksetaan verotilin positiiviselle saldolle.

Myöhästymismaksu 20 % p.a. Myöhässä saapunut kausiveroilmoitus, peritään kullekin myöhässä ilmoitetulle verolajille, minimimaksu 5 euroa.

Veronlisäys ja viivekorko 7 %. Maksuunpantujen verojen viivästyskorko, esim. ennakkoveroille.

Tuloverojen korot (lopullisten tuloverojen korot):

Maksettava yhteisökorko 3 %.

Jäännösveron korko 0,5 %, jäännösveron 10.000 euroa ylittävältä osalta kuitenkin 3 %.

Palautettava yhteisökorko 0,5 %.

Palautuskorko 0,5 %.

Kaikissa tässä julkaisussa käsitellyissä tai muutoin mieltäsi askarruttavissa yritystoimintaasi liittyvissä kysymyksissä voit kääntyä henkilökuntamme puoleen.

Aallon Tilitoimisto Oy

Käyntiosoite: Kumpulantie 11, 00520 Helsinki

Postiosoite: PL 350, 00521 Helsinki

Puhelin (vaihe): 0207 701 600. Telefax: 0207 701 601

Kotisivu: www.aallon.fi

Sähköiset palvelut: <https://www.aallon.info>

Myynti ja uudet palvelut

Raimo Saloranta, puh. 0207 701 612

Asiakaspalvelupäälliköt

KLT Teija Andersson, puh. 0207 701 614

KLT Saira Juutilainen, puh. 0207 701 652

KLT Leila Kulmala, puh. 0207 701 613

KLT Elina Lähteenkorva, puh. 0207 701 616

KLT Anne Taavila, puh. 0207 701 615

Yrityksen johto

toimitusjohtaja KTM, KLT Tapani Aalto, puh. 0207 701 691

toimistopäällikkö, KLT Sari Kuula, puh. 0207 701 692

