



AT-INFO 2/09

Aallon Tilitoimisto Oy:n asiakastiedote
Syyskuu 2009

Sisältö:

Verotilimenettelyn piiriin kuuluvat verot	2
Ilmoitusaikataulu kiristyy	3
Pienen yrityksen helpotukset ilmoitusaikatauluun	3
Myöhästymissanktiot kovenevat	4
Loppuvuoden korkoja	4
Viivästyskorko 1.7.–31.12.2009	4
Peruskorko 1.7. – 31.12.2009	4
Verolakiesityksiä	5
Vuoden 2010 budjetin julkistettuja veroratkaisuja:	5

KAUSIVEROILMOITUSMENETTELY TALOUSHALLINNOSSA

Tässä asiakastiedotteessa selostetaan mm. uutta kausiveroilmoitusmenettelyä. Kausiveroilmoitus tulee alkuvaiheen jälkeen varmasti helpottamaan verohallinnon työtaakkaa ja on valtionhallinnon kustannustehokkuuden kannalta positiivinen asia. Ilmoitusten saapumista ajallaan pyritään tehostamaan huomattavan korkeilla viivästysseuraamuksilla. Taloushallinnon hoitamisen kannalta uusi menettely tarkoittaa mm. arvonlisäveroa koskevan informaation ilmoituspäivän aikaistumista kolmella päivällä tai vielä enemmänkin, jos ilmoitusta ei jätetä sähköisesti. Taloushallinnossa kyse on uuden rutiinin omaksumisesta, sopeutumisesta ja sovellusten päivittämisestä vastaamaan uusia vaatimuksia.



Taloushallinnon palvelut ulkoistanut yritys välttää muutoksen aiheuttamilta vaihoilta ja kustannuksilta. Kausiveroilmoituksella nyt maksettavien verojen maksajan kannalta uusi menettely tarkoittaa yleisimmin vain ennakonpidäysten ja sosiaaliturvamaksujen maksuajan pidentymistä kahdella päivällä ja arvonlisäveron maksuajan lyhenemistä kolmella päivällä.

Liikevaihdoltaan pienille yrityksille tarjotaan mahdollisuutta jättää kausiveroilmoitus ja suorittaa sillä ilmoitettavat verot harvemmin kuin kuukausittain. Oikeus ei tarkoita velvollisuutta vaan myös nykyisen kuukausirytmien säilyttäminen on mahdollista. Harkittaessa tilitysrytmien harventamista tulee ottaa huomioon ainakin liikevaihdon tuleva kehitys ja likviditeetin riittävyys suurentuviin kertasuorituksiin. Harvemmin tapahtuva kirjanpidon laatiminen ei nykytekniikan aikana välttämättä tule edullisemmaksi, ja ainakin mahdolliset aineistoon liittyvät tarkennukset voivat olla hankalampia. Verohallinto informoi omien tietojensa perusteella harvempaan tilitysrytmiin oikeutettuja syksyn kuluessa. Mikäli yrityksesi saa tällaisen ilmoituksen ja haluat keskustella sen johdosta toimeksiantosopimuksen mukaisen raportointijakson muutoksesta, ota yhteyttä Sinua palvelemaan asiakaspalvelupäällikkömme.

Tapani Aalto
toimitusjohtaja

Verotilimenettely voimaan 2010

Vuoden 2010 alussa käyttöön otettava verotilimenettely muuttaa oma-aloitteisten verojen ilmoittamista, maksamista ja palauttamista. Verotiliä koskevat lakimuutokset on vahvistettu 12.8.2009.

Uudistuksella yksinkertaistetaan nykyistä oma-aloitteisten verojen ilmoittamis- ja maksamisenettelyä sekä palautusten hakumenettelyä. Verotilin avulla oma-aloitteisten verojen maksajat voivat vähentää palautukseen oikeuttavat veronsa maksuista ja saada verotus- ja maksutilanteestaan nykyistä paremman kokonaiskuvan.

Verotilille kootaan tiedot mm. veronmaksajan oma-aloitteisiin veroihin kohdistuvista ilmoituksista, maksuista, palautuksista, koroista sekä myöhästymis- ja laiminlyöntimaksuista. Verotiliasiakkaat voivat verkkopalvelun kautta seurata tilinsä tapahtumia.

Verotilimenettelyyn siirryttäessä kausiveroilmoitus korvaa valvontailmoituksen kohdekaudesta 1/2010 alkaen. Vuoden 2009 tai sitä aikaisempien vuosien tiedot ilmoitetaan vielä valvontailmoituksella.

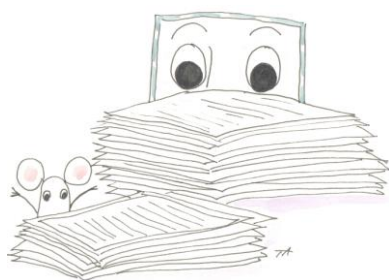
Uudessa kausiveroilmoitusmenettelyssä aikaisemmin ilmoitettuja tietoja korjataan antamalla lisäilmoitus, jolla ilmoitetaan virheellisinä ilmoitetuista kohdista vain muutoksen määrät. Kausiveroilmoituksella ilmoitetaan myös negatiivinen arvonlisävero ja arvonlisäveron alarajahuojennus.

Verotilimenettelyn piiriin kuuluvat verot

Siirryttäessä kausiveroilmoittamiseen annetaan kohdekaudelta yksi veroilmoitus oma-aloitteista veroista, sillä kausiveroilmoitus korvaa valvontailmoituksen. Arvonlisäveron, palkkojen ennakonpidätyksen ja sosiaaliturvamaksun lisäksi kausiveroilmoituksella ilmoitetaan:

- vakuutusmaksuvero
- arpajaisvero
- ennakonpidätys puun myyntitulosta
- ennakonpidätys osakeyhtiöltä, osuuskunnalta tai muulta yhteisöltä (työ- ja käyttökorvaukset)
- ennakonpidätys koroista ja osuuksista
- ennakonpidätys osingoista ja osuuspääoman koroista
- lähdevero osingoista (rajoitetusti verovelvollisilta)
- lähdevero koroista, rojalteista ja puun myyntitulosta (rajoitetusti verovelvollisilta) sekä
- lähdevero korkotulosta (yleisesti verovelvollisilta)

Verotilimenettelyn ulkopuolelle jäävät alkuvaiheessa mm. tuloverot (myös ennakoverot), kiinteistövero, perintö- ja lahjaverot sekä varainsiirtovero. Myös nämä verot on tarkoitus myöhemmin liittää verotilimenettelyyn.



Ilmoitusaikataulu kiristyy

Sähköisessä muodossa annetun tuksen määräpäivä on kuukauden 12. päivä ja jos ilmoitus annetaan paperisena, sen määräpäivä on kuukauden 7. päivä. Nykyisen valvontailmoituksen antopäivä on kuukauden 15. päivä.



Pienen yrityksen helpotukset ilmoitusaikatauluun

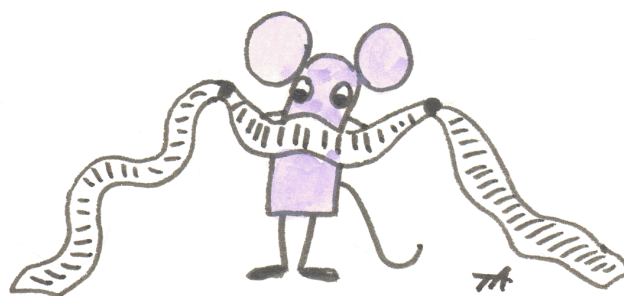
Verotililain myötä pienten yritysten ilmoitus- ja maksujaksot voivat kuitenkin pidentyä. Jos yrityksen liikevaihto on enintään 50.000 € kalenterivuodessa, kaikki oma-aloitteiset verot voi ilmoittaa ja maksaa kolmen kuukauden jaksoissa ja jos liikevaihto on enintään 25.000 €, arvonlisäveron voi ilmoittaa ja maksaa kalenterivuosittain. Verohallinto lähettää pidennettyyn menettelyyn oikeutetuille asiasta informaatiota syksyllä 2009.

Pienten yritysten on aina mahdollista valita myös normaali kuukausimenetely. Pidempi tilitysväli ei ole välttämättä järkevä esimerkiksi silloin, jos arvonlisäverot ovat palautuspuolella, koska palautuksiakin joutuu tällöin odottamaan pidempään. Myös liikevaihdon odotettavissa oleva kasvu ja likviditeettikysymykset tulee ottaa huomioon tilitysaikaa pohdittaessa.

Kirjanpitolain mukaisiin kirjanpidon laatimisaikoihin kausiveroilmoituksella ei ole vaikutusta. Pisin jakso, jolta pääkirjanpito voidaan kirjanpitolain mukaan kerralla laatia, on edelleen neljä kuukautta.

Kirjanpitolaki 4 § 2 momentti:

Käteisellä rahalla suoritettut maksut on kirjattava aikajärjestykseen viipymättä päiväkohtaisesti. Muut kirjaukset saadaan tehdä kuukausikohtaisesti tai muulla vastaavalla jaksotuksella neljän kuukauden kuluessa kalenterikuukauden tai jakson päättymisestä. (30.12.2004/1304).



Myöhästymissanktiot kovenevat

Jos kausiveroilmoitus annetaan myöhässä, myöhässä ilmoitetulle verolle määrätään myöhästymismaksu, joka on 20 % vuotuista korkoa veron määrälle, minimissään 5 euroa ja maksimissaan 15.000 euroa. Tämän ilmoituksen myöhästymismaksun lisäksi erääntyneelle verolle lasketaan viivästyskorkoa kuten ennenkin.

Esimerkki myöhästymismaksusta:

Verovelvollinen ilmoittaa toukokuun 2010 arvonlisäverotiedot (tilitettävää 10.000 euroa) myöhässä. Ilmoitus pitäisi antaa 12.7.2010 ja se annetaan 30.7.2010. Myöhästymismaksua arvonlisäverolle määrätään 98,63 euroa myöhästymisajalta 13.7.–30.7.2010 ($20/100 \cdot 18/365 \cdot 10.000$ e). Jos veroilmoitusviivästyksen lisäksi myös maksetaan myöhässä, maksuviivästykselle peritään viivästyskorkoa kuten ennenkin, myöhästymismaksu liittyy pelkästään ilmoitusvelvollisuuden laiminlyöntiin. Myöhästymismaksu ei ole tuloverotuksessa vähennyskelpoinen meno.

Ensi vuoden viivästyskorosta ks. verolakiesityksiä jäljempänä.

Verohallinto tulee tiedottamaan loppuvuodesta laajasti uudesta verotilimenettelystä. Lisätietoja uudistuksesta on jo saatavissa Verohallinnon sivuilta www.vero.fi. Verotilimenettelyn tarkemmasta käyttöönotosta tiedotetaan myös myöhemmissä AT-Infoissa.

LOPPUVUODEN KORKOJA

Viivästyskorko 1.7.–31.12.2009

Suomen Pankki on ilmoittanut korkolain mukaisen viitekoron, jota käytetään viivästyskoron määrittämisessä. Korkolain mukainen viitekorko on 1 % ajalle 1.7.–31.12.2009 ja viivästyskorko samalle ajanjaksolle 8 % vuodessa (viitekorko lisättynä korkolain mukaisella 7 %:n lisäkorolla).

Peruskorko 1.7. – 31.12.2009

Valtiovarainministeriö on vahvistanut peruskoroksi 1,75 prosenttia 1.7.2009 alkaen vuoden 2009 loppuun asti. Verotuksessa peruskorkoa käytetään mm. työntekijän työsuhteeseen perustuvan lainan tai osakaslainan (jota ei veroteta osakkaan tulona) vähimmäiskorkona. Peruskorkoa käytetään myös laskettaessa elinkeinonharjoittajan tai henkilöyhtiöiden (Ay, Ky) negatiivisen oman pääoman vuoksi vähennyskeltottomien korkojen määrää.

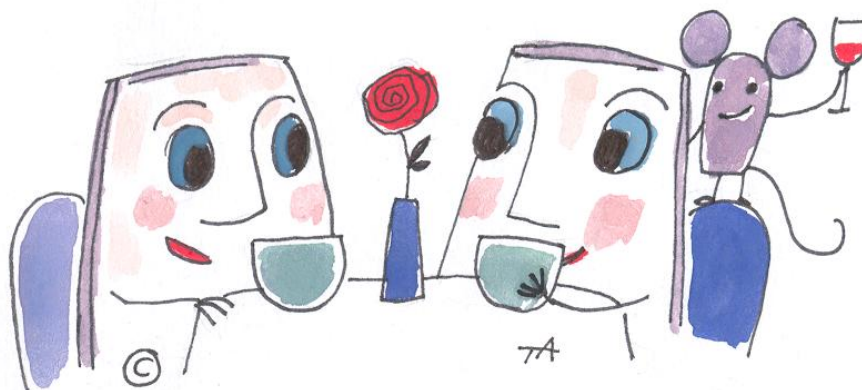
VEROLAKIESITYKSIÄ

Vuoden 2010 budjetin julkistettuja veroratkaisuja:

Arvonlisäverokantojen muutokset

Elintarvikkeiden ja rehuaineiden arvonlisäverokanta alenee 1.10.2009 lähtien 17 prosentista 12 prosenttiin. Lakimuutos vahvistettiin tämän osalta jo viime vuoden lopussa ja se liittyy kuluvaan vuoden talousarvioon. Kesän aikana on herännyt keskustelu elintarvikkeiden ja ravintolaruuan verokantakeron suuruudesta jatkossa. Hallitus onkin päättänyt, että em. verokannat yhdenmukaistetaan ja tämä rahoitetaan nostamalla kaikkia arvonlisäverokantoja yhdellä prosenttiyksiköllä.

Hallitus on sopinut, että arvonlisäverokantoja muutetaan 1. heinäkuuta 2010 lukien. Muutos toteutetaan siten, että yleinen arvonlisäverokanta nostetaan 22 prosentista 23 prosenttiin, elintarvikkeiden ja rehujen arvonlisäverokanta 12 prosentista 13 prosenttiin sekä mm. kirjojen, lääkkeiden, kulttuuri- ja liikuntapalvelujen, joukkoliikenteen 8 prosentista 9 prosenttiin. Samanaikaisesti toteutetaan ravintolaruuan arvonlisäverokannan lasku 22 prosentista 13 prosenttiin, jolloin ravintolaruuan arvonlisäverokanta asettuu samalle tasolle kuin kaupasta ostettavien elintarvikkeiden arvonlisäverokanta.

**Henkilöveromuutokset**

Kaikkein pienituloisimpien tuloverotusta kevennetään korottamalla kunnallisverotuksen perusvähennystä 1480 eurosta 2200 euroon. Perusvähennyksen korotuksen lisäksi veroperusteita lievennetään ansiotason nousua vastaavasti. Veroperustemuutosten tarkoituksena on myös estää työn verotuksen kiristymistä ensi vuonna, kun palkansaajamaksuihin on odotettavissa korotuksia. Eläketulon verotusta kevennetään hallitusohjelman mukaisesti siten, että eläketulon veroaste on korkeintaan vastaavan palkkatulon veroasteen tasolla.

Työttömyysvakuutusmaksu

Työttömyysvakuutusmaksua korotetaan 0,2 prosenttiyksiköllä. Vuonna 2010 maksun korotus kompensoidaan täysimääräisesti työntekijöille tulo-
verotuksen keventämisellä.

Verotuksen viivästyskorkoihin alennus vuodeksi 2010

Hallitus esittää, että yritysten maksuvaikeuksien helpottamiseksi alennetaan verotuksen viivästyskorkoja ensi vuodeksi 7 prosenttiin. Näin tilapäisissä maksuvaikeuksissa olevat yritykset voivat hakea maksujärjestelyllä
lisääaikaa verojensa maksamiseen kohtuullisemmalla korolla.

Verotukea pitkäaikaissäätämiseen

Pitkäaikaissäätämisen verotusta uudistetaan siten, että vapaaehtoiisiin yksilöllisiin eläkevakuutuksiin kohdistuva verotuki laajennetaan koskemaan sidotusta pitkäaikaissäätämisestä annettavan lain mukaisia säästösopimuksia.

Työsuhdematkalippu

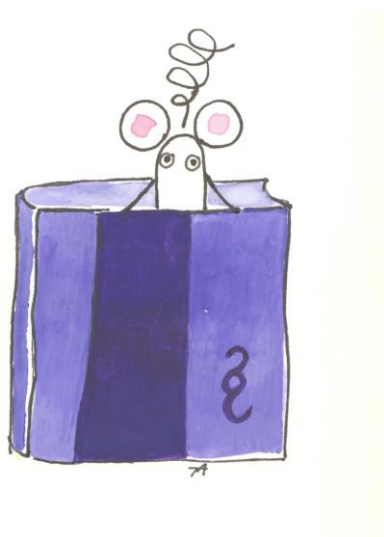
Työsuhdematkalippu säädetään verovapaaksi eduksi 200 euroon asti ja sen lisäksi 600 euron ylittävältä osalta 3 400 euroon asti. Viimeksi mainitulla vaihteluvälillä lipun verotusarvo on aina 400 euroa.

Tupakka-, makeis- ja virvoitusjuomaverot

Savukkeiden ja muiden tupakkatuotteiden veroa korotetaan noin 5 prosenttia vuoden 2010 alusta. Irtotupakan veroa korotetaan kuitenkin 15 prosenttia. Vuoden 2010 loppupuolella otetaan käyttöön makeisvero ja korotetaan virvoitusjuomaveroa.

Kiinteistövero

Kiinteistöveroprosenttien ala- ja ylärajoja korotetaan. Yleisen kiinteistöveron veroprosenttien vaihteluväliä korotettaisiin 0,50 - 1,00 prosentista 0,60 - 1,35 prosenttiin ja vakituisten asuinrakennusten veroprosenttia 0,22 - 0,50 prosentista 0,32 - 0,75 prosenttiin. Lisäksi voimalaitokseen sekä ydinpolttoaineen loppusijoituslaitokseen kuuluviin rakennuksiin ja rakennelmiin sovellettavan kiinteistöveroprosentin ylärajaa korotettaisiin 2,50 prosentista 2,85 prosenttiin.



Kaikissa tässä julkaisussa käsitellyissä tai muutoin mieltäsi askarruttavissa yritystoimintaasi liittyvissä kysymyksissä voit kääntyä henkilökuntamme puoleen.

Aallon Tilitoimisto Oy

Käyntiosoite: Kumpulantie 11, 00520 Helsinki
Postiosoite: PL 350, 00521 Helsinki

Puhelin (vaihe): 0207 701 600. Telefax: 0207 701 601

Kotisivu: www.aallon.fi

Sähköiset palvelut: <https://www.aallon.info>

Myynti ja uudet palvelut

Raimo Saloranta, puh. 0207 701 612

Asiakaspalvelupäälliköt

KLT Teija Andersson, puh. 0207 701 614

KLT Saila Juutilainen, puh. 0207 701 652

KLT Leila Kulmala, puh. 0207 701 613

KLT Elina Lähteenkorva, puh. 0207 701 616

KLT Anne Taavila, puh. 0207 701 615

Johto

toimitusjohtaja KTM, KLT Tapani Aalto, puh. 0207 701 691
toimistopäällikkö, KLT Sari Kuula, puh. 0207 701 692

