



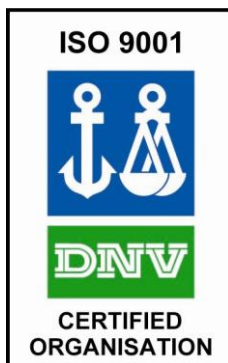
AT-INFO 3/08

Aallon Tilitoimisto Oy:n asiakastiedote
Lokakuu 2008

Sisältö:

Laatutyötä.....	1
Työryhmä selvittämään verotuksen kehittämistä.....	2
Budjetin 2009 verolakeja.....	2
Tuloverolain muutokset ja vuoden 2009 tuloveroasteikot:.....	2
Lähdeverolakiin muutoksia (HE 113/2008):.....	3
Ruuan arvonlisäveroa alennetaan (HE 114/2008):.....	3
Sukupolvenvaihdosten perintö- ja lahjaverotusesitykseen muutoksia.....	3
Loppuvuoden korkoja.....	4
Oikeuskäytäntöä.....	5
KHO 1881/2008: Lapin mökin vuokratulon verotus.....	5

LAATUTYÖTÄ

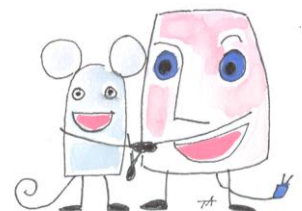


ISO 9001:2000 standardin mukainen laatu järjestelmän sertifikaatti voidaan myöntää yritykselle kolmeksi vuodeksi kerrallaan. Aallon Tilitoimisto Oy:n uudelleen sertifiointiin liittyvä DNV:n kaksipäiväinen auditointi tapahtui syys-lokakuun vaihteessa. Auditoinnissa ei todettu poikkeamia. Tärkeimpinä positiivisina havaintoina arviointiraporttiin kirjattiin yrityksemme toiminnan asiakaskeskeisyyden parantuminen ja resurssien käytön tehostuminen. Arvioinnin yhteydessä saimme erinäisiä parannusideoita toimintamme kehittämiseksi. Nyt alkaneen kolmen vuoden jakson aikana suoritetaan vuosittain määräaika-auditoinnit, joissa seurataan toimintamme kehittämistä.

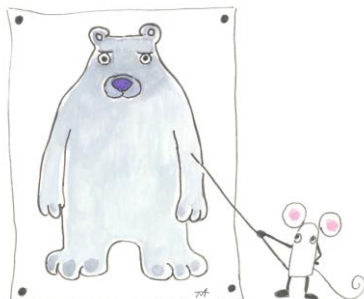
Osana pyrkimystämme asiakaskeskeisyyteen olemme lähettäneet asiakkaillemme kutsun osallistua asiakastytyväisyystutkimukseen. Ulkopuolinen tutkimusyrietyt tuottaa tämän palvelun kaikille Taloushallintoliiton jäsenoimistoille samanlaisena, jolloin voimme saada myös hyvää vertailutietoa toiminnastamme suhteessa toisiin alamme yrityksiin. Tutkimus suoritetaan samanlaisena web-palveluna riippumatta tilitoimiston koosta. Tästä syystä tutkimuslomake ei välttämättä taivu kaikilta osin meidän organisaatiomallimme. Toivon kuitenkin, että jaksatte antaa palautetta mahdollisimman monen teitä palvelevan asiakaspalveluhenkilön toiminnasta.

Laadukasta syksyä kaikille asiakkaillemme ja yhteistyökumppaneillemme!

Tapani Aalto
toimitusjohtaja



TYÖRYHMÄ SELVITTÄMÄÄN VEROTUKSEN KEHITTÄMISTÄ



Valtiovarainministeri Jyrki Katainen on asettanut työryhmän selvittämään verotuksen kehittämistä. Työryhmän tehtävänä on arvioida nykyisestä verojärjestelmästä ja talouden toimintaympäristön muutoksista aiheutuvia verojärjestelmän muutostarpeita. Lisäksi työryhmän tehtävänä on tehdä tarvittavat ehdotukset verojärjestelmän kehittämisessä noudatettavista suuntalinjoista. Tavoitteena on, että verojärjestelmä tukee nykyistä paremmin kestävää talouskasvua ja samalla kestävää julkisten palvelujen ja etuuksien rahoitusta ottaen huomioon ekologisen kestävyuden vaatimukset.

Työryhmä voi tehdä esityksiä toimikautensa kuluessa. Työryhmän toimikausi on 1.10.2008-31.12.2010.

BUDJETIN 2009 VEROLAKEJA

Tuloverolain muutokset ja vuoden 2009 tuloveroasteikot:

Hallituksen esityksen (HE 112/2008) mukaan ansiotulojen verotusta kevennetään 870 miljoonalla eurolla vuonna 2009. Valtion tuloveroasteikkoon tehdään 4 prosentin inflaatiotarkistus ja valtion tuloveroasteikon marginaaliveroprosentteja alennetaan 1 - 1,5 prosenttiyksiköllä. Käyttöön otetaan uusi työtulovähennys ja luovutaan nykyisestä valtionverotuksen ansiotulovähennyksestä.

Eläketulovähennystä ehdotetaan kasvatettavaksi sekä valtionverotuksessa että kunnallisverotuksessa. Eläketuloa saavan puolison kunnallisverotuksen eläketulovähennys korotettaisiin yksinäiselle henkilölle myönnettävän eläketulovähennyksen suuruiseksi.

Työmatkan vuoksi yöpyvien komennusmiesten oikeutta verovapaasiin matkakustannusten korvauksiin ehdotetaan laajennettavaksi. Verovapaus laajenisi tilanteessa, jossa työntekijä tilapäisesti työskentelee muualla kuin oman työnantajan toimipaikassa, työntekemispaiikka sijaitsee yli 100 kilometrin etäisyydellä verovelvollisen asunnosta ja verovelvollinen on työmatkan vuoksi yöpynyt tilapäisissä majoitustiloissa.

Kulttuuriseteli ja muu työnantajan työntekijälle tarjoama tavanomainen ja kohtuullinen työntekijän omaehtoinen liikunta- ja kulttuuritoiminta säädettäisiin 400 euroon asti verovapaaksi henkilökuntaeduksi.

Kotitalousvähennyksen enimmäismäärä ehdotetaan korotettavaksi 3.000 euroon, ja vähennyksen soveltamisala laajennetaan tieto- ja viestintätekniikkaan liittyvien laitteiden asennus-, kunnossapito- ja opastustyöhön. Enimmäismäärä koskee sekä kotitalous-, hoiva- ja hoitotöitä että asunnon kunnossapito- ja perusparannustöitä.

Luonnollisille henkilöille ehdotetaan määräaikaista oikeutta vuosina 2009-2010 vähentää ansiotuloistaan yliopistolle tai korkeakoululle tekemänsä rahalahjoitus.

Urheilijarahastoon siirrettäviä enimmäismääriä korotetaan siten, että rahastoon voi siirtää verovapaasti enintään 50 prosenttia urheilutulon bruttomäärästä ja samalla enintään 100.000 euroa vuodessa.

Asunnon ja työpaikan välisten vähennyskelpoisten matkakustannusten omavastuuosuutta korotettaisiin 500 eurosta 600 euroon.

Lähdeverolakiin muutoksia (HE 113/2008):



Suomalaisen yhteisön rajoitetusti verovelvolliselle, ETA-alueella olevalle yhteisölle maksamasta osingosta ei olisi tiettyjen edellytysten täytyessä suoritettava Suomessa lähdeveroa, jos kotimaisten yhteisöjen välillä maksettu osinko olisi verovapaa. Eräissä tilanteissa yhteisölle maksetusta osingosta perittäisiin kuitenkin 19,5 prosentin lähdevero. Lähdeveroa ei olisi suoritettava Euroopan unionin jäsenvaltiossa asuvalle emo- ja tytäryhtiödirektiivissä tarkoitetulle yhtiölle maksettavasta osingosta, jos yhtiö omistaa vähintään 10 prosenttia osinkoa jakavan yhtiön pääomasta.

Vähimmäisomistusosuusedellytys pienenee 15 prosentista 10 prosenttiin. ETA-alueella asuvan, Suomessa rajoitetusti verovelvollisen luonnollisen henkilön saamista osingoista perittäisiin lähdevero tai verovelvollisen niin valitessa niitä verotettaisiin verotusmenettelystä annetun lain nojalla. Verotusmenettelystä annetun lain mukaisen verotuksen soveltaminen edellyttäisi muun muassa, että osingon lähdeveroa ei voitaisi kokonaisuudessaan hyvittää osingonsaajan asuinvaltiossa.

Ruuan arvonlisäveroa alennetaan (HE 114/2008):

Elintarvikkeisiin ja rehuihin sovellettava arvonlisäverokanta esitetään alennettavaksi 17 prosentista 12 prosenttiin 1.10.2009 alkaen.

SUKUPOLVENVAIHDOSTEN PERINTÖ- JA LAHJAVEROTUSESITYKSEEN MUUTOKSIA

Valtiovarainministeriön tiedotteen mukaan hallitus on päättänyt täydentää eduskunnan käsittelyssä olevaa hallituksen esitystä, joka koskee yritysten sekä maatilojen sukupolvenvaihdosten perintö- ja lahjaverohuojennusta (HE 53/2008). Syyksi on esitetty eduskuntakäsittelyn aikana esiin noussut kysymys siitä, onko lakiesitys yhdenmukainen perustuslain takaaman tasavertaisen kohtelun kanssa. Hallituksen alkuperäistä esitystä on käsitelty edellisessä tiedotteessamme AT-Info 2/2008.

Nykyiset huojennussäännökset soveltuvat myös tilanteisiin, joissa sukupolvenvaihdoksen kohteena olevan yrityksen varat huomattavalta osin muodostuvat sijoitusluonteisista varoista. Tällaisten varojen perintö- ja lahjaverotus olisi huomattavasti kireämpää, mikäli ne erikseen luovutettuina kuuluisivat normaalin perintö- ja lahjaveron piiriin. Yrityksen sukupolvenvaihdosten kautta yrityksen toiminnan jatkajalle siirtyvien varojen kevyempää verotusta suhteessa esimerkiksi samanlaisten varojen verotukseen normaalissa perimystilanteessa on pidetty ongelmallisena tasavertaisuuden kannalta.

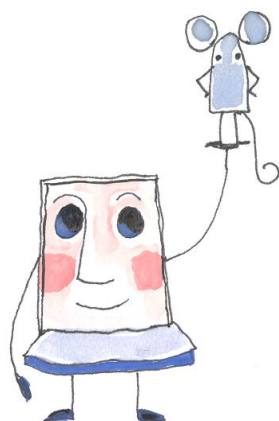
Täydentävällä esityksellä perintö- ja lahjaverolakiin lisättäisiin säännös, joka rajoittaisi huojennuksen saamista yrityksen sijoitusluonteisten varojen osalta. Mikäli sijoitusluonteisten varojen arvo vähennettynä yrityksen lyhytaikaisilla veloilla muodostaisi yli puolet siirtyvästä yritysvarallisuudesta, arvostettaisiin sijoitusluonteiset varat käypään arvoonsa. Perintö- tai lahjaveroa olisi tällöin suoritettava näiden varojen käyvästä arvosta lyhytaikaisten velkojen ylittävältä osalta. Muu yritysvarallisuus arvostettaisiin pääsääntöisesti 20 prosenttiin arvostamislain mukaisesta arvostaan.

Sijoitusluonteisia varoja olisivat rahoitusomaisuus ja omaisuuslajista riippumatta julkisesti noteeratut arvopaperit, sijoitusrahasto-osuudet ja joukkovelkakirjat sekä muut vastaavat sijoitusvarat. Samoin sijoitusomaisuuteen luettaisiin muut kuin elinkeinotoimintaa välittömästi palvelevat kiinteistöt ja kiinteistöarvopaperit. Huomioon otettaisiin myös välillisen omistuksen tilanteet. Kohdeyrityksen varoihin ja velkoihin lisättäisiin sen välitöntä tai välillistä omistusosuutta vastaava osa sellaisten yritysten varoista ja veloista, joista kohdeyritys välittömästi tai välillisesti omistaa vähintään 20 prosenttia.

Tiedotteen mukaan voimaantulon ja soveltamisen osalta noudatettaisiin eduskunnassa käsiteltävänä olevan lakiehdotuksen säännöksiä. Lakia sovellettaisiin tapauksissa, joissa verovelvollisuus alkaa lain tultua voimaan. Verovelvollisen vaatimuksesta lakia sovellettaisiin myös tapauksissa, joissa verovelvollisuus on alkanut 16.5.2008 tai sen jälkeen ennen lain voimaantuloa.

Hallitus ei ole vielä antanut edellä esitetyn tiedotteen mukaista täydentävää esitystä. Asian ilmoittamisen jälkeen syntyneen keskustelun perusteella koko hallituksen esityksen poisvetäminen lienee myös mahdollinen.

LOPPUVUODEN KORKOJA



Suomen Pankki on ilmoittanut korkolain mukaisen viitekoron, jota käytetään viivästyskoron määrittämisessä. Korkolain mukainen viitekorko on 4,5 % ajalle 1.7.-31.12.2008 ja viivästyskorko samalle ajanjaksolle 11,5 % vuodessa (viitekorko lisättynä korkolain mukaisella 7 %:n lisäkorolla). Korko säilyy siten loppuvuoden ennallaan.

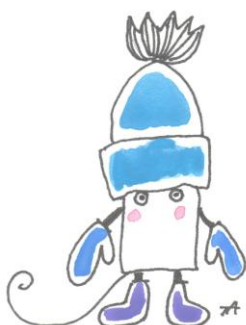
Valtiovarainministeriö on vahvistanut peruskoroksi 4,75 prosenttia 1.7.2008 alkaen vuoden 2008 loppuun asti. Peruskorko on 1.1.2008 alkaen ollut niin ikään 4,75 prosenttia eli myös peruskorko säilyy ennallaan. Verotuksessa peruskorkoa käytetään mm. työntekijän työsuhteeseen perustuvan lainan tai osakaslainan (jota ei veroteta osakkaan tulona) vähimmäiskorkona. Peruskorkoa käytetään myös laskettaessa elinkeinonharjoittajan tai henkilöyhtiöiden (Ay, Ky) negatiivisen oman pääoman vuoksi vähennyskelvottomien korkojen määrää.

OIKEUSKÄYTÄNTÖÄ

KHO 1881/2008: Lapin mökin vuokratulon verotus

Kiinteistöyhtymä vuokrasi Lapin hiihtokeskuksessa olevaa mökkiään vuosittain pääasiassa talvella 19 - 21 viikon ajan. Kiinteistöyhtymän osakkaiden käytössä mökki oli ilmoituksen mukaan vuosittain vain yhden viikon. Muun osan vuodesta mökki oli tyhjiillään. Yhtymä vaati vuokraukseen kohdistuvien menojen vähentämistä 20 vuokrausviikon ja yhden viikon yksityiskäytön perusteella suhteessa 20/21.

Verotuksessa menot oli hyväksytty vähennettäväksi 21 viikon vuokrauskäytön ja muun ajan yksityiskäytön perusteella suhteessa 21/52. Hallinto-oikeus oli hylännyt kiinteistöyhtymän valituksen todeten, että kiinteistö oli vuokrattuna pääasiassa talviaikaan vuosittain 21 viikon ajan vakiintuneelle asiakaspiirille. Muuna aikana vuodesta kiinteistöä ei hallinto-oikeuden mukaan tosiasiallisesti käytetty vuokraustoimintaan. Kiinteistöyhtymän osakkaiden määräysvallassa oli se, missä määrin he käyttivät kiinteistöä silloin, kun se ei ollut vuokrattuna. Kiinteistö ei hallinto-oikeuden mukaan ollut tuona aikana tulonhankkimistoiminnan piirissä siitäkään huolimatta, että yhtymän osakkaat eivät oman ilmoituksen mukaan itse käyttäneet kiinteistöä kuin vähäisessä määrin.



KHO hylkäsi kiinteistöyhtymän valituksen katsoen, ettei ollut syytä muuttaa hallinto-oikeuden päätöksen lopputulosta, kun asiassa ei ollut esitetty riittävää selvitystä siitä, että kiinteistöä olisi pyritty vuokraamaan myös talvisesongin ulkopuolella. Äänestys 3 - 2.

Edellä selostettu tapaus koskee yksityishenkilöiden omistamaa mökkiä. On kuitenkin ilmeistä, että Verohallinto pyrkii soveltamaan vastaavaa käytäntöä myös yritysten omistamien vapaa-ajan asuntojen vuokratulojen verotukseenne ja/tai kulujen vähennyskelpoisuuteen.

Kaikissa tässä julkaisussa käsitellyissä tai muutoin mieltäsi askarruttavissa yritystoimintaasi liittyvissä kysymyksissä voit kääntyä henkilökuntamme puoleen.

Aallon Tilitoimisto Oy

Käyntiosoite: Kumpulantie 11, 00520 Helsinki

Postiosoite: PL 350, 00521 Helsinki

Puhelin (vaihe): 0207 701 600. Telefax: 0207 701 601

Kotisivu: www.aallon.fi

Sähköiset palvelut: <https://www.aallon.info>

Myynti ja uudet palvelut

Raimo Saloranta, puh. 0207 701 612

Asiakaspalvelupäälliköt

KLT Teija Andersson, puh. 0207 701 614

KLT Leila Kulmala, puh. 0207 701 613

KLT Elina Lähteenkorva, puh. 0207 701 616

KLT Anne Taavila, puh. 0207 701 615

Johto

toimitusjohtaja KTM, KLT Tapani Aalto, puh. 0207 701 691

toimistopäällikkö, KLT Sari Kuula, puh. 0207 701 692