



AT-INFO 1/08

Aallon Tilitoimisto Oy:n asiakastiedote
Helmikuu 2008

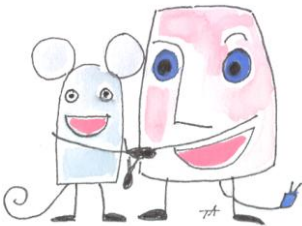
Sisältö:

| | |
|---|---|
| Vuoden alun kuulumisia | 1 |
| Lähipiirilainat osakeyhtiössä | 2 |
| Yleinen viivästyskorko ja peruskorko 1.1.-30.6.2008 | 3 |
| Verojen eräpäiviä päätetty | 3 |
| Ennakon täydennysmaksun suorittamisella korkohyötyä | 4 |
| Osakeyhtiön oman pääoman menettäminen..... | 5 |
| Kiinteistöinvestointien arvonlisäverouudistus | 5 |
| Työnantajan sivukulut vuonna 2008..... | 6 |
| Oikeustapauksia | 7 |

VUODEN ALUN KUULUMISIA

Taloushallinnon tuottaman informaation tehokkuus- ja laatuvaatimukset ovat viime vuosina muuttaneet tilitoimistotyön luonnetta siten, että tilinpäätöstasoisista raportointia tehdään pitkin kalenterivuotta. Vuoden vaihtuminen tuo kuitenkin aina oman erityisen sesongin toimintaamme. Palkanlaskennassa nimenomaan tammikuulle ajoittuu merkittävä lisäraportointiyö.

Mielenkiintoinen nykyajan ilmiö on jatkuvasti yleistyvä vaatimus toimittaa informaatiota viranomaisille, vakuutusyhtiölle ja erilaisille järjestöille ja muille sidosryhmille niin sanotusti sähköisessä muodossa. Valitettavan usein sähköisyys tarkoittaa edelleen sitä, että tietojärjestelmässämme oleva tieto tulostetaan paperille ja me tallennamme tiedot manuaalisesti vastaanottajan web-lomakkeelle. Sidoryhmätahojen web-palveluiden käyttöoikeuksien hallinta on sekin tilitoimiston näkökulmasta uusi ja paljon uudenlaista vaivaa aiheuttava asia. Uskomme kuitenkin, että sekä itse käyttämämme sovellukset, että informaation vastaanottajatahojen sovellukset kehittyvät tulevina vuosina siten, että pääsemme aitoon, tietoturvaliseen ja helposti hallittavaan sähköisen informaation välitykseen.



Sertifioidun laatujärjestelmämme ulkoinen auditointi suoritettiin tammikuussa. Poikkeamia kaksipäiväisen auditoinnin yhteydessä ei kirjattu, mutta toki muutama kehittämis- ja toiminnan parantamisidea saatiin.

Oma tilinpäätöksemme 31.12.2007 päättyneeltä tilikaudelta osoitti peräti 26,5 %:n liikevaihdon kasvua. Kysyntää osaavalle taloushallinnon ulkoistamispalvelulle tuntuu olevan, kiitos siitä kaikille asiakkaillemme.

Toivotan menestystä alkaneen vuoden liiketoimille!

Tapani Aalto
toimitusjohtaja

LÄHIPIIRILAINAT OSAKEYHTIÖSSÄ

Tilitoimistotyössä joudumme usein keskustelemaan ja ottamaan kantaa lähipiirilainoihin. Yleensä on kyse osakeyhtiön osakkaan yhtiöltä ottamasta lainasta. Lainanantoa harkittaessa on kuitenkin muistettava, että lähipiiriin kuuluvat myös esimerkiksi osakkaina olevat yritykset ja osakkaiden sukulaiset. Myös muu määräysvallan tai huomattavan vaikutusvallan tuottava suhde yhtiöön aikaansaa lähipiiriin kuulumisen. Siten esimerkiksi yhtiön johto ja tilintarkastajat kuuluvat yhtiön lähipiiriin.

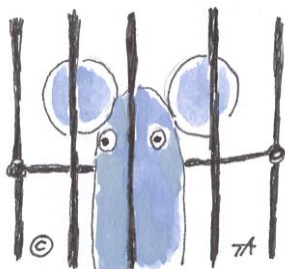
Osakeyhtiölaissa (OYL 8:6.2) lähipiiri on määritelty seuraavasti:

Yhtiön ja toisen henkilön katsotaan kuuluvan toistensa lähipiiriin, jos toinen pystyy käyttämään toiseen nähden määräysvaltaa tai pystyy käyttämään huomattavaa vaikutusvaltaa sen taloutta ja liiketoimintaa koskevassa päätöksenteossa.

Rahan lainaamista lähipiirille joudutaan aina arvioimaan erikseen osakeyhtiö-, kirjanpito- ja verolainsäädännön kannalta.

Yhtiöoikeudellinen näkökulma

Osakeyhtiölain mukaisessa tarkastelussa lähipiirilainoja sääntelevät lain yleiset periaatteet. Osakeyhtiölain vaatimukset osakkaiden yhdenvertaisesta kohtelusta, toimenpiteen liiketaloudellisen perusteesta ja voiton tuottamisesta yhtiöjärjestyksessä määritellyllä toimialalla tekevät lähes aina rahan lainaamisen lähipiirille moitittavaksi. Tavanomaisia myyntisaatavia lukuun ottamatta korottoman lainan antaminen osakkaalle on aina osakeyhtiölain vastaista. Osakeyhtiölain johtohenkilön vahingonkorvausvelvollisuutta koskevaan säännökseen on sisällytetty ns. tuottamusolettama. Tuottamusolettaman mukaan yhtiön johto on aina vahingonkorvausvelvollinen lähipiiriin kuuluvan eduksi tehdystä toimesta yhtiölle aiheutuneesta vahingosta, ellei johto kykene osoittamaan menetelleensä huolellisesti.



Kirjanpidollinen näkökulma

Kirjanpitolainsäädännön kannalta osakeyhtiölain vastainenkin lähipiirilaina on esitettävä lainasaamisena edellyttäen tietysti, että saaminen on edelleen kurantti.

Verotuksellinen näkökulma

Verolainsäädännössä on voimassa lähes kymmenen vuoden ajan sovellettu käytäntö, jonka mukaan nostettu ja verovuoden päättyessä edelleen maksamatta oleva osakaslaina verotetaan lainan saajana olevan luonnollisen henkilön pääomatulona 28 %:n verolla edellyttäen, että suora tai välillinen osakkaan ja tämän perheen omistus lainan antaneesta yhtiöstä on vähintään 10 %. Lainan takaisinmaksut voidaan vähentää pääomatuloista 5 seuraavan vuoden aikana. Vielä vuonna 2009 voi yrittäjäosakas saada rajoittamattoman alijäämahyvityksen jos pääomatuloja ei ole. Tämän jälkeen osakaslainan nostosta aiheutuneet pääomatulojen verot voivat jäädä lopullisiksi, ellei osakkaalla riittävästi pääomatuloja.

Verolainsäädäntö ei edellytä koron perimistä pääomatulona verotetusta lainasta. Lainan pääoma syö osakkaan osuutta yhtiön nettovarallisuudesta ja tällä on yleensä epäedullinen vaikutus osingon verokäsittelyyn. Laina on maksettava takaisin vaikka sen nostamisesta olisikin verotettu.

Yhteenveto

Ennen lähipiirilainan nostamista on mielestämme syytä huolellisesti ottaa huomioon lainan mahdollisesti lopulliseksi jäävä korkea verokustannus ja epäonnisessa tilanteessa vahingonkorvausvelvollisuutena realisoituva yhtiölainsäädännön vastaisuus.



YLEINEN VIVÄSTYSKORKO JA PERUSKORKO 1.1.-30.6.2008

Suomen Pankki on vahvistanut viivästyskoron viitekoron alkuvuodeksi 2008. Korkolain mukainen viitekorko on 4,5 % ajalle 1.1.-30.6.2008. Viivästyskorko samalle ajanjaksolle on siten 11,5 % vuodessa (viitekorko lisättynä korkolain mukaisella 7 %:n lisäkorolla).

Valtionvarainministeriö on vahvistanut peruskoroksi 4,75 prosenttia ajalle 1.1.-30.6.2008. Kahdesti vuodessa laskettava peruskorko määräytyy vahvistamista edeltävien kolmen kuukauden aikana julkaistun 12 kuukauden markkinakoron keskiarvon mukaisesti.

Verotuksessa peruskorkoa käytetään mm. työntekijän työsuhteeseen perustuvan lainan tai osakslainan (jota ei veroteta osakkaan tulona) vähimmäiskorkona. Peruskorkoa käytetään myös laskettaessa yksityisen liikkeenharjoittajan ja henkilöyhtiöiden negatiivisen oman pääoman vuoksi vähennyskeltottomien korkojen määrää.

VEROJEN ERÄPÄIVIÄ PÄÄTETTY

Valtiovarainministeriö on päättänyt vuoden 2008 verojen eräpäiviä.

Verovuodelta 2007 maksuunpannun jäännösveron ensimmäinen erä on suoritettava viimeistään 2.12.2008 ja toinen erä viimeistään 2.2.2009. Myös metsänhoitomaksu eräännyy 2.12.2008.

Vuoden 2008 kiinteistöveron ensimmäinen erä on suoritettava viimeistään 15.9.2008 ja toinen erä viimeistään 3.11.2008.

ENNAKON TÄYDENNYSMAKSUN SUORITTAMISELLA KORKOHYÖTYÄ

Luonnollinen henkilö

Luonnollisen henkilön on mahdollista vaikuttaa jäännösverosta perittävään korkoon maksamalla ennakon täydennysmaksua viimeistään 30.9.2008. Vuodelta 2007 perittävän jäännösveron korko ja ennakonpalautuksen palautuskorko ovat lähteneet juoksemaan 1.2.2008 alkaen.

Viimeistään 30.9.2008 verotuspäätöksen perusteella maksettu jäännösvero rinnastetaan ennakon täydennysmaksuun ja sillä on sama korkovaikutus kuin täydennysmaksulla.

Jos verovelvollinen maksaa täydennysmaksun tai jäännösveron huhtikuun ja syyskuun 2008 välisenä aikana, hän saa uuden verotuspäätöksen, jossa suoritus on otettu huomioon veron ja koron määrässä.

Verovuoden 2007 jäännösveron korko ja palautuskorko

Jäännösverolle lasketaan korkoa 1.2.2008 alkaen jäännösveron ensimmäisen erän eräpäivään 2.12.2008 saakka. Jäännösveron korko on 2,5 %, kun jäännösveron määrä on korkeintaan 10.000 euroa. Jäännösveron 10.000 euron ylittävältä osuudelta korko on 6,5 %. Lasketusta jäännösveron koron määrästä vähennetään 20 euroa. Tästä johtuen verovuoden 2007 jäännösverolle peritään korkoa vain, jos jäännösveron määrä on suurempi kuin n. 950 euroa.

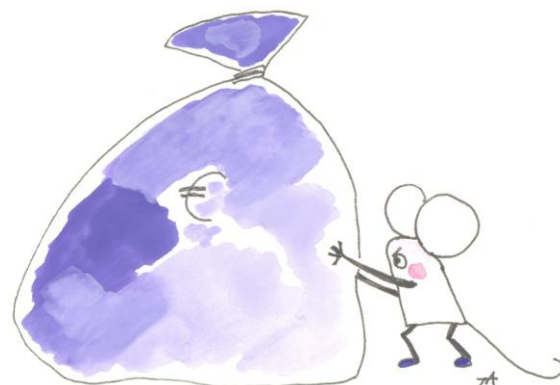
Ennakonpalautukselle lasketaan korkoa 1.2.2008 alkaen palautuskuukautta edeltävän kuukauden loppuun. Palautuskorko on 2,5 %.

Koron laskukaava on :
$$\frac{\text{korko \%} \times \text{pääoma} \times \text{korkopäivät}}{100 \times 360}$$

Yhteisö

Yhteisöt voivat välttyä yhteisökorolta (6,5 % vuonna 2008) maksaessaan riittävän suuruisen ennakon täydennysmaksun veroilmoituksen viimeiseen jättöpäivään mennessä, joka on neljä kuukautta tilikauden päättymisestä. Maksettavan yhteisökoron määrää voi alentaa maksamalla täydennysmaksua viimeistään kuukautta ennen verotuksen päättymistä. Yhteisön verotus päättyy 10 kuukauden kuluttua tilikauden päättymisestä.

Lisätietoja www.vero.fi



OSAKEYHTIÖN OMAN PÄÄOMAN MENETTÄMINEN

Osakeyhtiölaki muuttui 31.12.2007 oman pääoman menettämistä koskevaa ilmoitusvelvollisuuden osalta.

Yhtiön hallituksen on tehtävä kaupparekisteri-ilmoitus oman pääoman menettamisestä (OYL 20:23 §). Ilmoitusvelvollisuutta arvioitaessa on taseen vieraassa pääomassa esitettävä pääomalaina saatu lukea omaksi pääomaksi. Lakimuutoksen jälkeen myös yhtiön omaisuudesta tehtyjen ja suunnitelman mukaisten poistojen kertynyt erotus (poistoero) ja yhtiön tekemät vapaaehtoiset varaukset otetaan huomioon oman pääoman lisäyksinä. Samoin voidaan oman pääoman lisäykseksi lukea taseen varojen ns. piilevä arvonnousu eli omaisuuden todennäköisen luovutushinnan ja kirjanpitoarvon erotus. Näissä oman pääoman lisäyksissä on noudatettava erityistä varovaisuutta. Käytännössä tämä tarkoittaa mm. eriin sisältyvän verovelan huomioimista vähennyksenä sekä omaisuuden arvostuksen osalta ulkopuolisen asiantuntijan arviota. Arvonnousulta edellytetään myös, että se ei ole tilapäistä. Oman pääoman lisäyksistä on annettava perusteltu selvitys toimintakertomuksessa tai jos toimintakertomusta ei laadita, taseen liitetietona.

Jatkossa oman pääoman vähentymisen perusteella on vain julkisissa osakeyhtiöissä velvollisuus kutsua yhtiökokous koolle päättämään mahdollisista toimenpiteistä taloudellisen aseman tervehtyttämiseksi.

KIINTEISTÖINVESTOINTIEN ARVONLISÄVEROUUDISTUS

Verohallitus on antanut ohjeen, joka koskee vuoden 2008 alusta voimaan tullutta kiinteistöinvestointien arvonlisäverouudistusta. Lakimuutosta on käsitelty laajemmin AT-Infossa 2/2007.

Arvonlisäverolain uudet kiinteistöinvestointeja koskevat säännökset koskevat kiinteistöjen uudisrakentamisesta ja perusparantamisesta tehtäviä oikaisuja kymmenen vuoden pituisen tarkistuskauden aikana. Säännöksiä sovelletaan lain voimaantulon jälkeen tapahtuneisiin kiinteistön käytön muutoksiin. Uusia säännöksiä ei kuitenkaan sovelleta sellaisiin kiinteistön uudisrakentamiseen tai perusparantamiseen liittyneisiin rakentamispalveluihin, jotka ovat valmistuneet ennen vuotta 2004.

Uudessa järjestelmässä kiinteistöinvestointia koskevaa vähennystä tarkistetaan vuosittain, jos vähennykseen oikeuttava kiinteistön käyttö kasvaa tai vähenee tarkistuskauden aikana. Alun perin arvonlisäverottomaan liikekäyttöön hankitusta kiinteistöstä voidaan tehdä tarkistusten kautta vähennyksiä, jos kiinteistö myöhemmin tarkistuskauden aikana siirretään arvonlisäverotuksessa vähennyskelpoiseen käyttöön.

Kiinteistön ostajalla ei ole enää oikeutta vähentää myyjän palautusvelvollisuuden perusteella suorittamaa veroa. Sen sijaan kiinteistöinvestointiin sisältyneen arvonlisäveron tarkistusoikeus ja -velvollisuus siirtyisivät tietyin



edellytyksin kiinteistön ostajalle. Käyttöön tulevat uudet käsitteet kuten kiinteistöinvestointi, tarkistuskausi, tarkistusoikeuden ja -velvollisuuden siirto sekä kertatarkistuksen oikaisu.

Verovelvollisella on tietyissä erityistilanteissa oikeus halutessaan suorittaa kiinteistöinvestoinnista vähennettyä arvonlisäveroa takaisin oman käytön verona AVL 33 a §:n mukaisesti tilanteessa, jossa kiinteistö on sekä verolisessä että verottomassa käytössä. Myös tästä tilanteesta Verohallitus on antanut ohjeen.

Verohallitus on antanut lisäksi päätöksen AVL 209 m §:n mukaisesta selvityksestä, jolla voidaan korvata kiinteistöinvestointeja koskevat laskut ja tositteet yleisen kuuden vuoden säilyttämisajan jälkeen.

Lisätietoja www.vero.fi

TYÖNANTAJAN SIVUKULUT VUONNA 2008

Sosiaaliturvamaksu

- I maksuluokka 2,771 %
- II maksuluokka 4,971 %
- III maksuluokka 5,871 %

Vuoden 2008 sosiaaliturvamaksuluokka määräytyy vuoden 2006 käyttöomaisuuspoistojen ja palkkojen perusteella. Sosiaaliturvamaksuun liittyy vapautuksia vuosien 2005–2009 aikana tietyissä Lapin läänin ja Itä-Suomen kunnissa ja eräissä saaristokunnissa.

Eläkevakuutusmaksu

TyEL

- työnantajien maksu on keskimäärin 21,1 % ilman vakuutusyhtiökohtaisia hyvityksiä
- sopimustyönantajana olevan pientyönantajan maksu on 21,4 % ilman vakuutusyhtiökohtaisia hyvityksiä (pientyönantajaksi luetaan jos palkkasumma on vuonna 2006 ollut alle 1.594.500 euroa)
- tilapäistyönantajan maksu on 22,4 %

Edellä mainittuihin eläkevakuutusmaksuihin sisältyy työntekijän osuus, joka on alle 53-vuotiailla työntekijöillä 4,1 % ja 53 vuotta täyttäneillä 5,2 % (työnantaja perii osuuden palkasta). Korkeampaa maksua aletaan periä 53 vuoden täyttämistä seuraavan kuukauden alusta.

YEL

Vahvistetun YEL-työtulon perusteella maksettava YEL-eläkevakuutusmaksu on vuonna 2008 alle 53-vuotiailla yrittäjillä 20,6 % ja

53 vuotta täyttäneillä 21,7 %. Yrittäjät maksavat korotettua vakuutusmaksua 53 vuoden iän täyttämistä seuraavan kalenterivuoden alusta lukien.

Aloittava yrittäjä saa 25 % alennuksen vakuutusmaksuun ensimmäisen 48 kuukauden ajan. YEL-vakuutukseen liittyy joustosäännöksiä, joiden mukaisesti työtuloa voi nostaa tai laskea tietyin edellytyksin.

Työttömyysvakuutusmaksu

- työnantajan vakuutusmaksu 0,70 % (1.686.000 euron palkkasummaan saakka)
- tämän ylittävästä palkkasumman osasta 2,90 %
- yrityksen osaomistajasta 0,70 %
- työntekijän vakuutusmaksu 0,34 %
- oy:n osaomistajan vakuutusmaksu 0,12 %

Ryhmähenkivakuutusmaksu

Ryhmähenkivakuutusmaksu vaihtelee vakuutusyhtiöittäin, keskimäärin 0,07 %.

Tapaturmavakuutusmaksu

Tapaturmavakuutusmaksu määräytyy toimiala- ja yrityskohtaisesti maksettujen palkkojen ja tapaturmariskin mukaan. Maksut vaihtelevat myös vakuutusyhtiöittäin. Esimerkiksi Tapiola ilmoittaa vakuutusmaksun olevan tapaturmariskistä riippuen 0,240-6,097 %.

Lisätietoja

Yrityksemme Palkkakonttori auttaa ja opastaa tiedon hankinnassa. Sosiaaliturvamaksuista saa tietoa verohallinnosta. Työeläkemaksuista saa lisätietoja Eläketurvakeskuksesta sekä eri eläkevakuutusyhtiöistä. Tapaturmavakuutuksesta, palkansaajan työttömyysvakuutusmaksusta sekä työnantajan työttömyysvakuutusmaksusta saa tietoja tapaturmavakuutusasioista hoitavilta vahinkovakuutusyhtiöiltä.



OIKEUSTAPAUKSIA

KHO 55/2008 Osakeyhtiö kommandiittiyhtiöksi

Korkein hallinto-oikeus on antanut ratkaisun 55/2008, jossa otettiin kantaa tuloverotukseen osakeyhtiön muuttuessa kommandiittiyhtiöksi.

Osakeyhtiö oli tarkoitus muuttaa kommandiittiyhtiöksi osakeyhtiölain mukaisesti ja kommandiittiyhtiön oli tarkoitus tämän jälkeen jatkaa osakeyhtiön toimintaa. KHO katsoi, että kun osakeyhtiön muuttaminen kommandiittiyhtiöksi ei kuulu tuloverolain 24 §:n 1 momentin 1-5 kohdissa mainittuihin toimintamuodon muutoksiin eikä sitä voida pitää 1 momentin 6 kohdan mukaisesti 1-5 kohtiin rinnastettavana tapauksena, osakeyhtiön purkautui verotuksessa.

KHO 26/2008 Arvonlisäveron palauttamisen määräaika

Korkein hallinto-oikeus on antanut ratkaisun 26/2008, jossa otettiin kantaa arvonlisäveron palauttamisen määräaikoihin tilanteessa, jossa ostoennemmyyden vuoksi vähentämättä jäänyttä veroa oli siirretty valvontailmoituksilla seuraaville kuukausille.

Verovelvollinen oli hakenut 30.11.2005 arvonlisäveron palautusta. Verovirasto oli hylännyt alv:n palautushakemuksen vuoden 2002 joulukuulta myöhästyneenä siltä osin kuin palautettavaksi haettuun määrään oli sisällytynyt tilikaudelta 1.1.-31.12.2001 ostoennemmyyden vuoksi siirtynyttä veroa, koska hakemusta ei ollut tältä osin tehty kolmen vuoden määräajassa tilikauden päättymisestä. Myös hallinto-oikeus oli hylännyt valituksen.

Verovelvollinen oli siirtänyt tilikaudelta 1.1.-31.12.2001 vähentämättä jääneen veron seuraavalle tilikaudelle. Ajalta 1.1.-31.5.2002 hän oli antanut ei-toimintaa -ilmoitukset. Hän oli ilmoittanut tilikaudelta 1.1.-31.12.2001 vähentämättä jääneen veron kesäkuun 2002 valvontailmoituksessa ja siirtänyt sitä eteenpäin seuraaville kuukausille siten, että tilikauden 1.1.-31.12.2002 päättyessä vähentämättä jäänyttä veroa oli vielä ollut yli 10.000 euroa. Tilikaudelta 1.1.-31.12.2002 kaikki valvontailmoitukset oli annettu ajallaan. Siirto oli tehty johdonmukaisesti eikä ilmoituksia ollut jälkeensä korjailtu.

KHO katsoi toisin kuin verovirasto ja hallinto-oikeus, että palautushakemuksessa oli kysymys palautuksen hakemisesta tilikaudelta 1.1.-31.12.2002. Tämän vuoksi A:n 30.11.2005 saapunutta palautushakemusta ei olisi tullut hylätä arvonlisäverolain 191 §:n nojalla myöhästyneenä siltä osin kuin palautettavaksi haettuun määrään oli sisällytynyt tilikaudelta 1.1.-31.12.2001 ostoennemmyyden vuoksi siirtynyttä arvonlisäveroa. KHO hyväksyi A:n valituksen, kumosi hallinto-oikeuden ja veroviraston päätökset sekä palautti asian verovirastolle A:n arvonlisäveron palautushakemuksen uudelleen käsittelemistä varten.

KHO 3406/2007 Elinkeinonharjoittajan työmatkakustannukset

Korkein hallinto-oikeus on antanut ratkaisun 3406/2007, jossa otettiin kantaa elinkeinonharjoittajan oikeuteen vähentää työmatkojen kustannuksia verotuksessa lisävähennyksenä.

Henkilö harjoitti elinkeinotoimintana öljysäiliöiden tarkastusta ja korjausta. Hänellä oli asuntonsa yhteydessä toimitila, mistä hän teki päivittäin työmatkoja vaihtuviin kohteisiin. Kohteet sijaitsivat enimmäkseen Tampereen alueella ja sen lähiympäristössä. Kirjanpitoon ei ollut kirjattu matkoista aiheutuneita ylimääräisiä elantokustannuksia.

KHO katsoi, että henkilön matkat vaihtuviin työkohteisiin olivat tilapäisiä matkoja tavanomaisen toiminta-alueen ulkopuolelle. Hänellä oli oikeus tehdä näistä matkoista EVL 55 §:n mukainen lisävähennys, jos verovapaille päivärahoille asetetut kilometri- ja aikarajat ylittyivät.

Kaikissa tässä julkaisussa käsitellyissä tai muutoin mieltäsi askarruttavissa yritystoimintaasi liittyvissä kysymyksissä voit kääntyä henkilökuntamme puoleen.

Aallon Tilitoimisto Oy

Käyntiosoite: Kumpulantie 11, 00520 Helsinki

Postiosoite: PL 350, 00521 Helsinki

Puhelin (vaihte): 0207 701 600. Telefax: 0207 701 601

Kotisivu: www.aallon.fi

Sähköiset palvelut: <https://www.aallon.info>

Myynti ja uudet palvelut

Raimo Saloranta, puh. 0207 701 612

Asiakaspalvelupäälliköt

KLT Teija Andersson, puh. 0207 701 614

KLT Leila Kulmala, puh. 0207 701 613

KLT Elina Lähteenkorva, puh. 0207 701 616

KLT Anne Taavila, puh. 0207 701 615

Johto

toimitusjohtaja KTM, KLT Tapani Aalto, puh. 0207 701 691

toimistopäällikkö, KLT Sari Kuula, puh. 0207 701 692